



## غرفة العمليات الوطنية لإدارة الكوارث تقرير يومي حول COVID-19

وقت صدور التقرير: 19:30

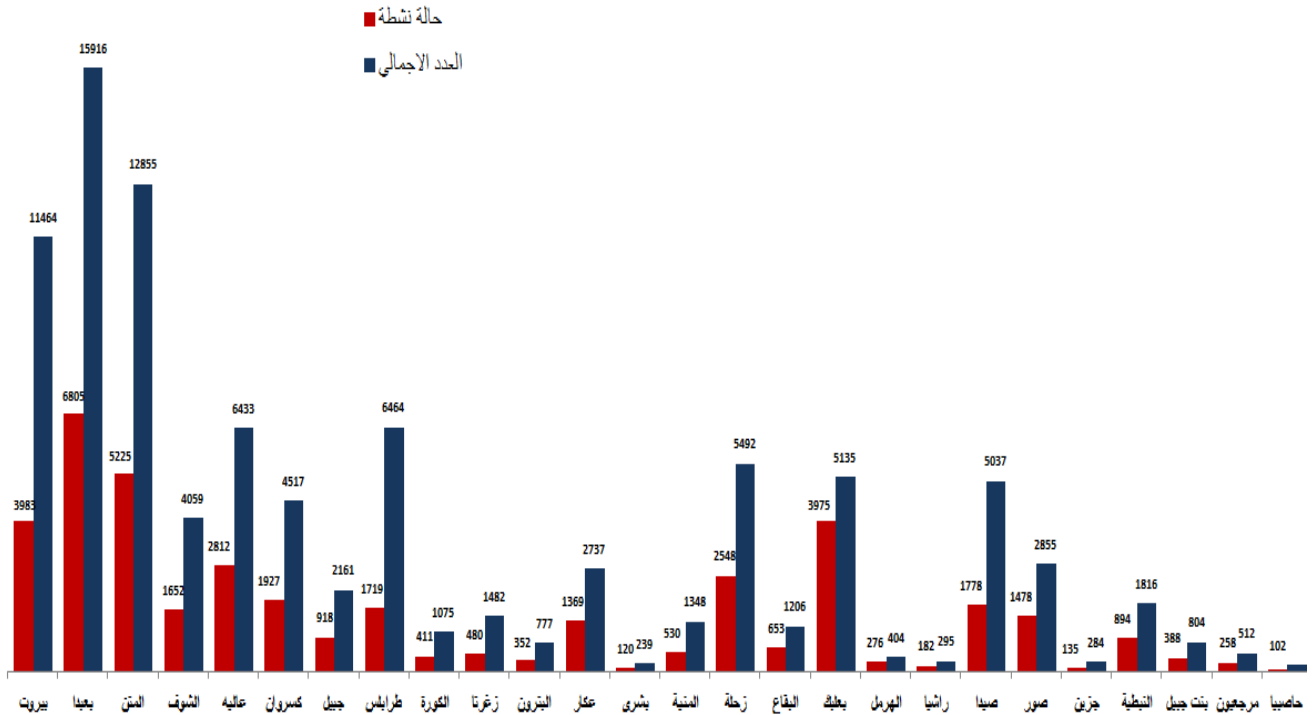
تقرير رقم: 247

التاريخ: الجمعة 20 تشرين الثاني 2020

<b>63,468</b> حالة شفاء		<b>884</b> حالة وفاة		<b>113,614</b> مجموع الإصابات منذ 21 شباط 2020		<b>1,709</b> حالة جديدة	
<b>1,227</b> حالة شفاء جديدة		<b>16</b> حالة وفاة جديدة		<b>2,662</b> وافدين	<b>110,952</b> مقيمين	<b>16</b> وافدين	<b>1,703</b> مقيمين
<b>865</b> حالة استشفاء				<b>49,262</b> حالة نشطة	<b>1,655</b> حالة في القطاع الصحي	<b>225</b> الحالات المكررة	
<b>133</b> حالة على التنفس الاصطناعي	<b>0</b> حالات جديدة في العناية المركزة	<b>325</b> حالة في العناية المركزة	<b>540</b> حالة استشفاء متوسطة	<b>48,397</b> حالة في العزل المنزلي	<b>13</b> حالة جديدة في القطاع الصحي	<b>15.4%</b> نسبة الفحوصات البيجائية	
 				<b>الوقائع الوبائي في لبنان مقارنة بالعالم</b>		<b>1,404,136</b> فحص كورونا منذ 21 شباط 2020	
57,475,899		113,614		<b>العدد الإجمالي</b>			
1,369,552		884		<b>عدد الوفيات</b>			
2.38 %		0.77 %		<b>نسبة الوفيات</b>			
39,903,737		64,695		<b>عدد حالات الشفاء</b>			
<b>1,062</b> فحوصات الوبائين عبر المطار والمعابر الحدودية		<b>11,054</b> فحوصات للمقيمين خلال 24 ساعة المنصرمة					

المرجع: المعلومات الصادرة عن وزارة الصحة العامة

### توزع الحالات النشطة حسب الأفضية

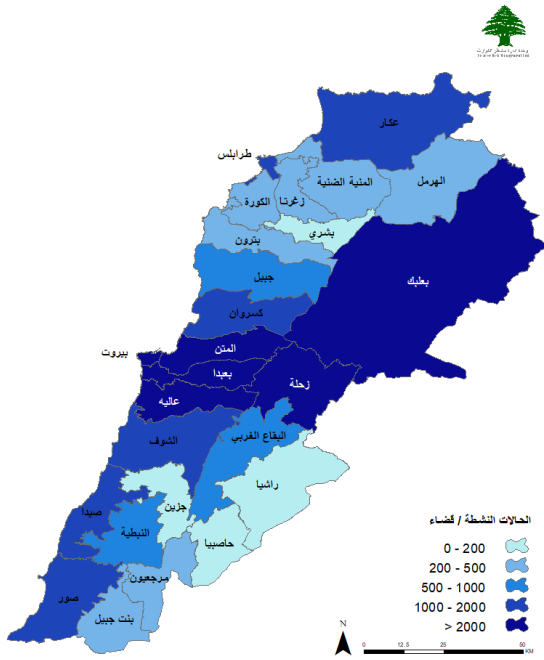


المرجع: المعلومات الصادرة عن وزارة الصحة العامة

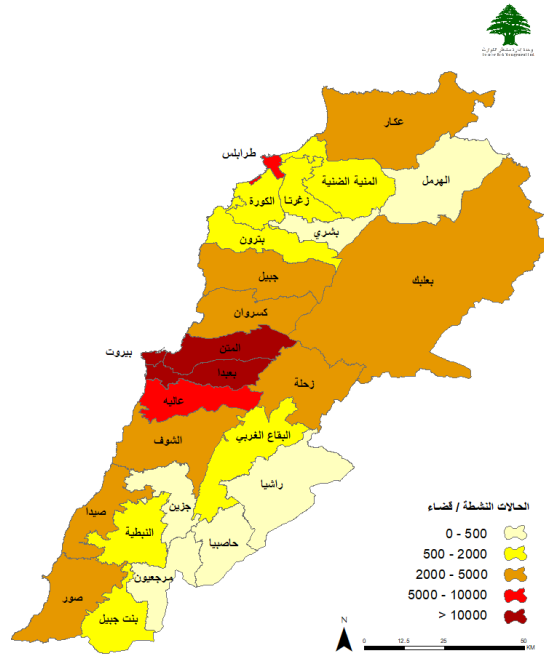
يمكن الاطلاع على التقرير وكافة التعاميم الرسمية الصادرة على الرابط: <http://drm.pcm.gov.lb>

أو عبر وسائل التواصل الاجتماعي @DRM\_Lebanon

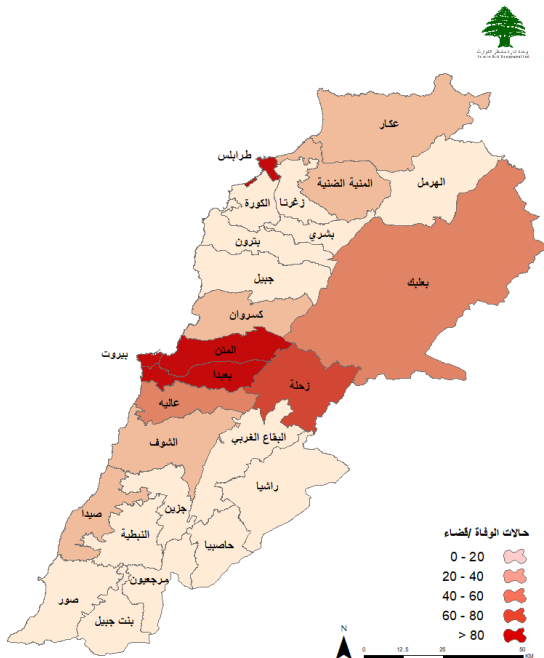
## توزع الحالات النشطة



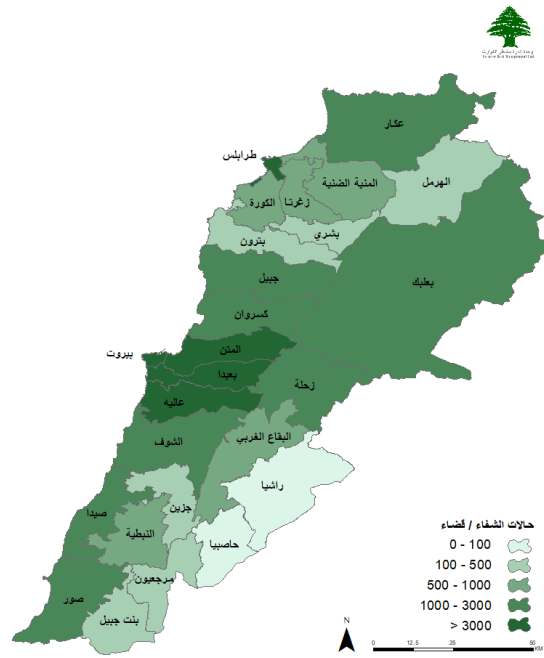
## توزع الحالات الإجمالية



## توزع حالات الوفاة



## توزع حالات الشفاء



المراجع: المعلومات الصادرة عن وزارة الصحة العامة

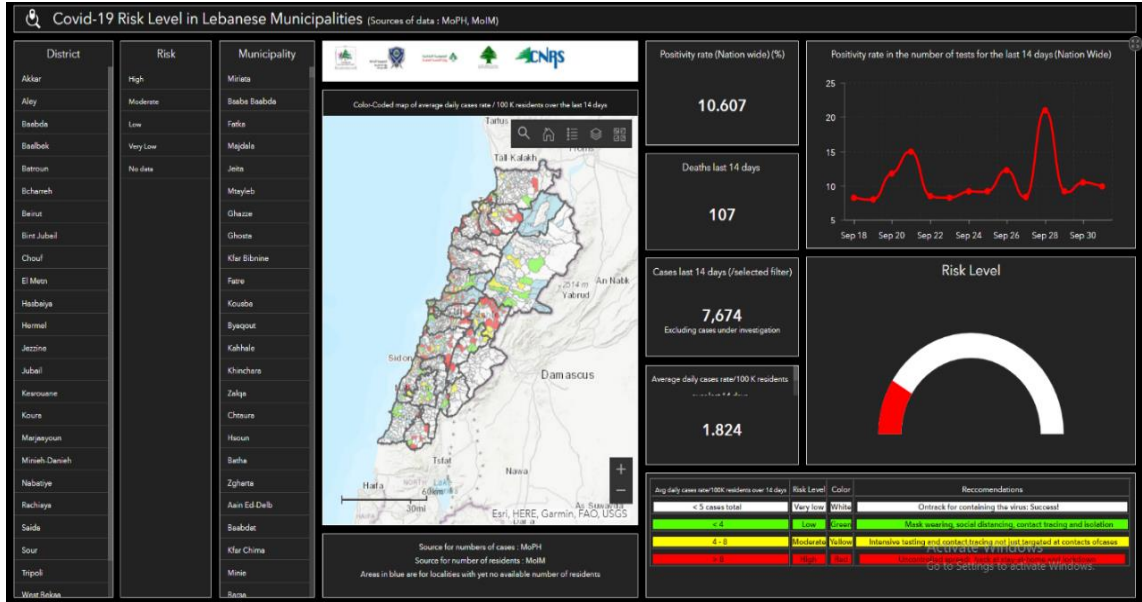
يمكن الاطلاع على التقرير وكافة التعاميم الرسمية الصادرة على الرابط: <http://drm.pcm.gov.lb>

أو عبر وسائل التواصل الاجتماعي @DRM\_Lebanon

توزع الحالات اليومية حسب البلديات

بيروت	115	بعيدا	210	المتن	210	الشوف	45	كسروان	77	71
راس بيروت	3	الشيخ	27	برج حمود	12	الدامور	2	صريا	3	الزيتون
الروضة	1	الاوزاعي	5	النبعة	2	السعديات	1	الكسليك	2	باب الرمل
الحمر	2	بنر حسن	1	سن الفيل	7	الناعمة	2	نوق مكابيل	8	القبة
المصيطبة	5	العبيدي	9	حرش ثابت	1	شعيم	5	نهر الكلب	2	الزاهرية
وطي المصيطبة	1	عين الرمانة	11	جسر الباشا	2	دلجون	2	جونيه غدير	1	التبانة
مار الياس	5	قرن الشباك	5	جديدة المتن	9	كتر مايا	3	نوق مصبح	6	بساتين طرابلس
ثلة الخياط	1	حارة حريك	35	البوشرية	2	برجا	3	أدنيس	1	ميثاء طرابلس
الصناعم	1	الليكني	7	النورة	5	الذوية	3	ساحل علما	5	البيدوي
الظريف	2	برج البراجنة	26	الروضة	2	وادي الزينة	2	كفر ياسين	1	الثل
ميثاء الحصن	2	المريجة	5	سد البوشرية	5	الوردانية	1	طبرجا	4	قيد التحقق
المزرعة	9	تحويطة الغدير	2	المتينة	2	المغربية	1	أما والدفنة	1	الكورة
برج ابو حيدر	6	بعيدا	9	الذكوانة	16	مزرعة الضهير	1	الصقرا	3	اميون
البيسة فوقا	2	الحازمية	10	أنطلياس	4	السماقانية	1	اليوار	5	كفر عقا
الطريق الجديدة	9	الحدث	42	جل اللب	5	دير كوشه	1	العقبة	3	عفسديق
راس النبع	9	بطشاي	1	النقاش	2	عجلتون	1	عجلتون	7	بدبا
البيسة التحتا	1	كفر شيما	3	الزلفا	5	البيرة	1	بلونة	3	كفر حاتا
الجزيرة	3	وادي شحورور	1	بياقوت	3	بعقلين	1	جبعينا	2	بدنايل
الرميل	2	العبادية	1	الضبية	2	المختارة	2	عينطورة	1	دده
الأشرفية	27	راس المن	1	دير عوكر	7	بطمة	1	كفر حباب	3	راس مسقا
اوتيل ديو	2	حماما	1	المنصورية	16	بقعاتا	2	غدراس	1	ضهر العين
قيد التحقق	22	فالوفا	1	الفتار	3	نيحا	1	الزعيتره	1	برسا
عكار	55	جوار الحوز	1	عين سعاده	41	كفر نبرخ	2	يحشوش	2	قيد التحقق
حليا	2	قيد التحقق	6	رومية	2	الباروك	2	القلبيات	1	زغرنا
شيوخ طابا	1	زحلة	122	بقايا	1	قيد التحقق	4	كفر ديبان	3	زغرنا
منياره	1	زحلة الميدان	1	بصاليه	2	عاليه	106	بلاط	1	رشعين
مشحا	1	زحلة الراسية	3	المطيلب	1	شويات المروسة	10	فاريا	2	مجدليا
بغرزلا	1	زحلة البربارة	3	الرابية	2	حي السلم	17	قيد التحقق	5	مرايطه
نكرت	1	زحلة المعلقة	3	الربوة	4	شويات القبة	1	جبيل	41	قيد التحقق
عين يعقوب	1	زحلة كرك نوح	7	بيت الشعار	2	خلدة	5	جبيل	7	البثرون
كوشا	1	زحلة معلقة اراضي	1	ديك المحندي	5	شويات الامراء	19	مستينا	4	البثرون
حوشب	1	حوش الامراء	9	بكفيا	1	بلاط	2	بلاط	2	كفر عبيدا
حوصا	1	زحلة اراضي	3	نعص	1	عزمون	14	عمشيت	6	شكا
ثل معيان	2	زحلة مار الياس	1	بيت شباب	1	بشامون	8	حالات	5	جران البثرون
حوشب	3	الفرزل	3	عين علق	1	لبليل	1	القيدار	2	عبرين
عبودية	1	النبى ايل	1	المطشانة	5	بوس	1	جداليل	1	قيد التحقق
شيخ زناد	1	أبلح	3	عين التفاحة	1	عاليه	7	نهر ابراهيم	4	بعليك
بينين	1	قاع الريم	1	برمانا	5	القماطية	1	البربارة	1	بعليك
الحمره	4	كسارا	4	قناية برمانا	2	بمكرا	1	اهم	1	دورس
نهر البار	1	شثورا	2	بعيدات	3	كيفون	1	عبيدات	1	نحله
عبدة	1	تعلبايا	10	بيت مري	1	بيصور	1	بنتاغل	2	مقنة
بزال	1	جدينا	1	الموتيفردي	1	مجدليا	1	حوب	1	كفر دان
فرقف	1	تعليل	1	بولونيا	1	دقون	1	غرفين	2	حدث
شمش	2	سعدنايل	5	الخنشارة	2	عين كسور	1	عبود	1	راس بعليك
فنديق	2	قب الياس	4	عينطورة	1	كفر متي	1	قيد التحقق	1	فاكهة
مجدلا	1	المريجات	2	ضهور الشوير	1	مجدل بعنا	1	صيدا	49	عين
عين الزيت	2	ير الياس	3	بتغرين	1	صوفر	1	صيدا القديمة	2	حارة القليلة
كوشرة	2	عجر	2	بمكنتا	1	عين داره	1	البرامية	3	عرسال
عين ننتا	1	مجدل عجر	8	قيد التحقق	9	العديسة	1	الهالبية	1	البوبة
قتلى	1	رياق	4	الهرمل	5	قيد التحقق	9	حارة صيدا	3	تو قيقه
شربلا	1	علي النهري	3	نبي عثمان	1	صور	57	المية ومية	2	تبعا المحفارة
القيبات	1	عين كفر زيد	1	هرمل	1	صور	10	عين الحلوة	3	شعت
مجدل	1	كفر زيد	1	قصر	1	صور البصن	4	بقسطا	1	رسم الحدث
أكروم	2	قيد التحقق	32	قيد التحقق	2	صور معشوق	1	عين الدلب	2	يونين
قيد التحقق	12	البقاع الغربي	24	بنت جبيل	17	برج الشمالي	7	الغازية	2	دير الاحمر
بشري	8	مشغرة	3	بنت جبيل	2	دير قانون العين	1	الزهراني	1	ريحا
بشري	2	خرية قنار	2	مارون الراس	1	جوبا	1	مغوشة	1	اليمنة
حدث الجبة	1	عانا	1	عين ايل	1	دبعال	1	أرزى	1	بدنايل
حدثيت	2	لالا	1	يارون	1	باريش	2	خرايب	1	قصرنبا
بيت مندر	1	غزة	2	رميش	3	قانا	2	الزرارية	3	تمنين فوقا
بقاع كفرا	1	السلطان يعقوب	2	عيتا الشعب	1	معركة	1	أنصارية	1	بيت شاما
قيد التحقق	1	السلطان يعقوب التحتا	1	جميعمة	1	عين بعال	2	لويبة	2	حوش الرفاعة
المنية الضنية	18	الفرعون	1	شقرا	1	البارورية	4	اليابلية	2	تمنين التحتا
دير عمار	2	حوش الحرمة	3	حدانا	1	حناوي	2	الصرند	2	كفر ديش
المنية	7	صويري	3	طيري	3	صريقا	1	النيبارية	1	شمسطار
سير الضنية	3	مرج	3	صربين	1	حلوسية	1	السكسية	1	حوش سنيد
عاصون	1	قيد التحقق	2	غندورية	1	طير فلسيه	2	المروانية	2	طاريا
عزقي	1	النبطية	52	مرجعيون	12	العباسية	4	معمارية	1	سر عين التحتا
مركنا	3	النبطية التحتا	2	ايل السقي	2	شربحا	1	بنغفول	1	سر عين فوقا
قيد التحقق	1	النبطية فوقا	3	قلعة	1	مالكية الساحل	5	برتي	1	طلبا
جزين	10	كفر رمان	3	كفر كلا	2	المنصوري	1	عنقون	1	خضر
جزين	1	شوكين	1	طلوسة	1	قيد التحقق	4	كفر ملكي	1	النبى شيت
بيصور	3	حوش	5	ميس الجبل	2	قيد التحقق	4	كفر ملكي	7	نجحوقا
لبعا	1	عربصاليه	2	قيرنخا	3	قيد التحقق	4	كفر ملكي	7	حور تعلا
شوالق	1	دير الزهراني	2	تولين	1	قيد التحقق	4	كفر ملكي	7	بريتال
مجدل	1	تول	2	حاصبيا	4	قيد التحقق	4	حاصبيا	1	خرية
جنسنايا	1	حاروف	2	حاصبيا	1	قيد التحقق	4	حاصبيا	1	مزرعة بيت مشيك
روم	1	دوير	4	شيعا	1	قيد التحقق	4	حاصبيا	1	بوداي
قيد التحقق	1	جبشيت	1	كفر شوبا	1	قيد التحقق	4	حاصبيا	1	فلاوي
راشيا	9	إنصار	3	راشيا الفخار	1	قيد التحقق	4	حاصبيا	1	علاق التل
راشيا الوادي	1	زوطر الغربية	1	قيد التحقق	1	قيد التحقق	4	حاصبيا	1	قيد التحقق
راشيا فوقا	1	قصيبة	1	قيد التحقق	1	قيد التحقق	4	حاصبيا	1	قضاء قيد التحقق
ضهر الاحمر	1	كفر صير	3	قيد التحقق	1	قيد التحقق	4	حاصبيا	1	قضاء قيد التحقق
الرفيد	2	يحمز	1	قيد التحقق	1	قيد التحقق	4	حاصبيا	1	قضاء قيد التحقق
بيرة	1	صير الغربية	1	قيد التحقق	1	قيد التحقق	4	حاصبيا	1	قضاء قيد التحقق
نبي صفا	1	قيد التحقق	15	قيد التحقق	1	قيد التحقق	4	حاصبيا	1	قضاء قيد التحقق
قيد التحقق	2	قيد التحقق	15	قيد التحقق	1	قيد التحقق	4	حاصبيا	1	قضاء قيد التحقق

## المنصة الإلكترونية لقياس مستوى خطر انتشار فيروس كورونا المستجد حسب الأفضية

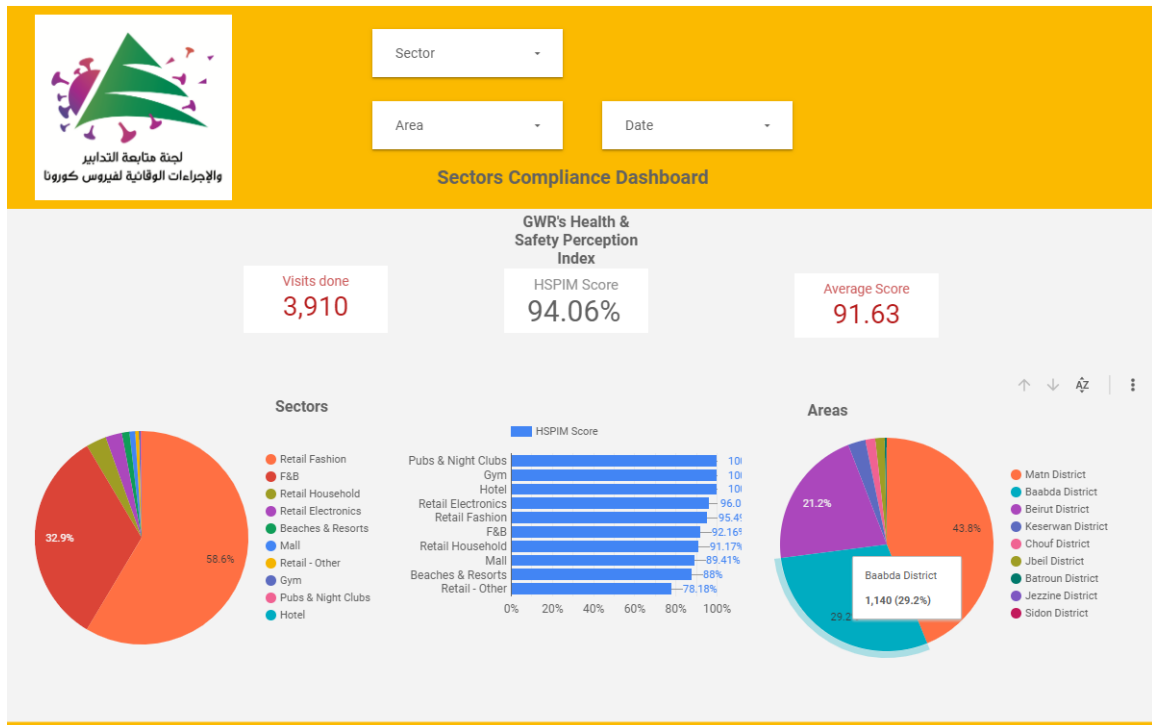


المراجع: المعلومات الصادرة عن وزارة الصحة العامة، وزارة الداخلية والبلديات، لجنة متابعة التدابير والإجراءات الوقائية لمواجهة فيروس كورونا

تتيح هذه المنصة التفاعلية معرفة مستوى خطر انتشار فيروس كورونا حسب الأفضية بناء على عدد الحالات المسجلة يومياً وعدد السكان في كل قضاء. للمزيد من المعلومات بشكل يومي، يمكن الدخول على الرابط التالي:

<https://bit.ly/DRM-RiskLevelInMunicipalities>

## المنصة الإلكترونية لتتبع التزام القطاعات في إجراءات التبعئة العامة



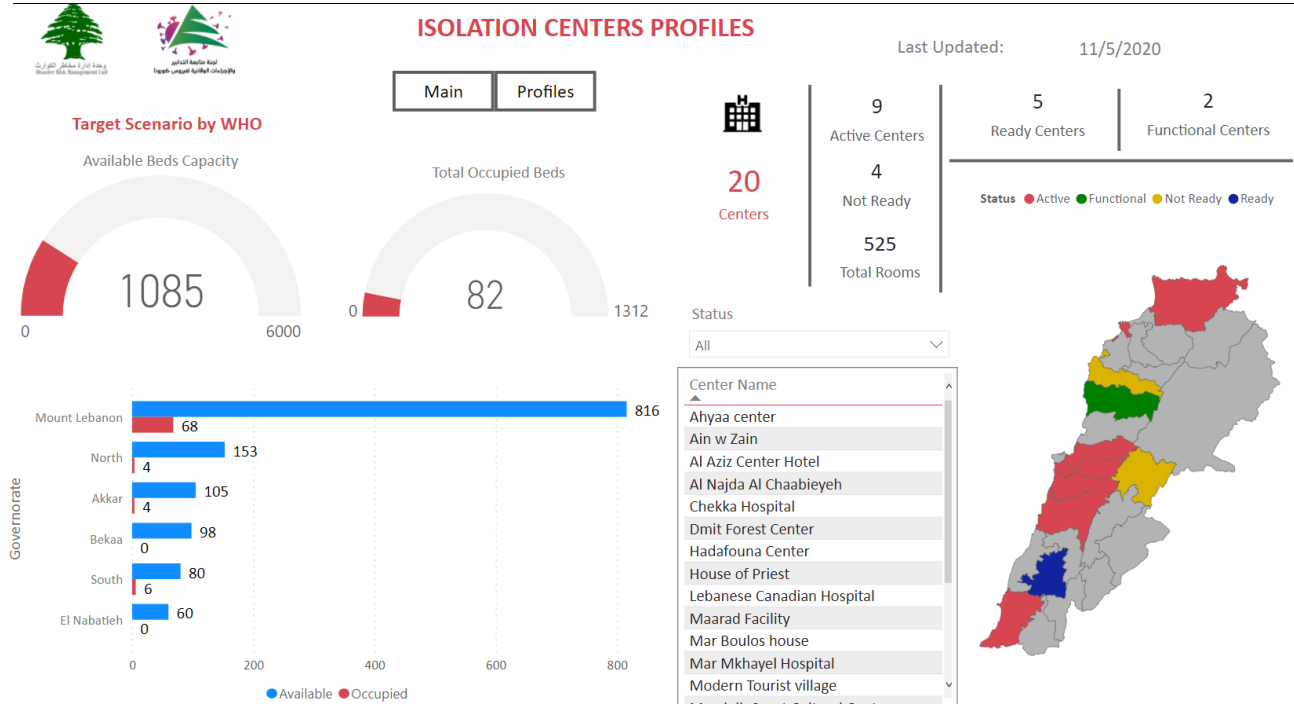
بناء على التوصية الصادرة عن اللجنة الوطنية لمتابعة الإجراءات والتدابير الوقائية لمواجهة فيروس كورونا لفتح كافة القطاعات شرط الالتزام بتطبيق إجراءات التبعئة العامة (المسافة الآمنة، وضع الكمامة، وتعقيم اليدين)، تم إنشاء منصة إلكترونية خاصة تتيح مراقبة وقياس نسبة الالتزام من قبل مختلف القطاعات بشكل مستمر. يمكن الاطلاع على النتائج التفصيلية اليومية على الرابط التالي:

<http://bit.ly/covidsectordata>

يمكن الاطلاع على التقرير وكافة التعاميم الرسمية الصادرة على الرابط: <http://drm.pcm.gov.lb>

أو عبر وسائل التواصل الاجتماعي @DRM\_Lebanon

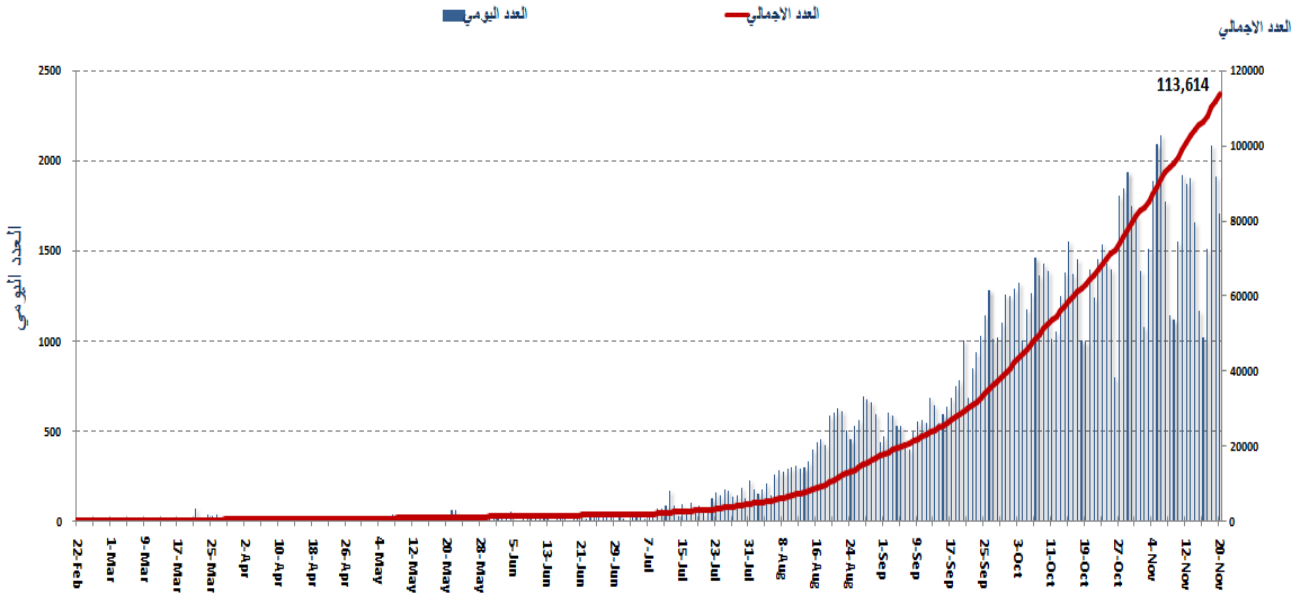
## نسبة إشغال مراكز العزل للحالات المصابة بفيروس كورونا



للمزيد من المعلومات حول توزع مراكز العزل ونسبة إشغالها، الدخول على الرابط التالي: <http://bit.ly/DRM-IsolationCentersProfiles>

**ملاحظة:** تم تجهيز هذه المراكز بالتعاون بين اللجنة الوطنية لمتابعة التدابير والإجراءات الوقائية لمواجهة فيروس كورونا والمحافظين والبلديات، برنامج الأمم المتحدة الإنمائي، منظمة الصحة العالمية، منظمة اليونسيف، وزارة الصحة العامة، نقابة الممرضات والممرضين في لبنان، نقابة الاختصاصيين في العمل الاجتماعي.

## المنحنى الوبائي حسب عدد الحالات اليومية

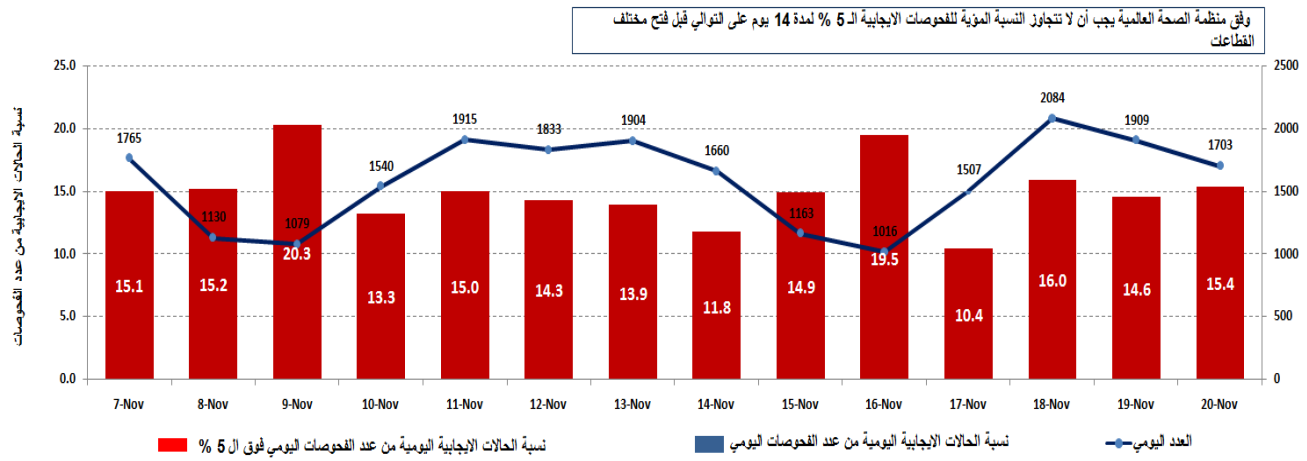


المراجع: المعلومات الصادرة عن وزارة الصحة العامة

يمكن الاطلاع على التقرير وكافة التعاميم الرسمية الصادرة على الرابط: <http://drm.pcm.gov.lb>

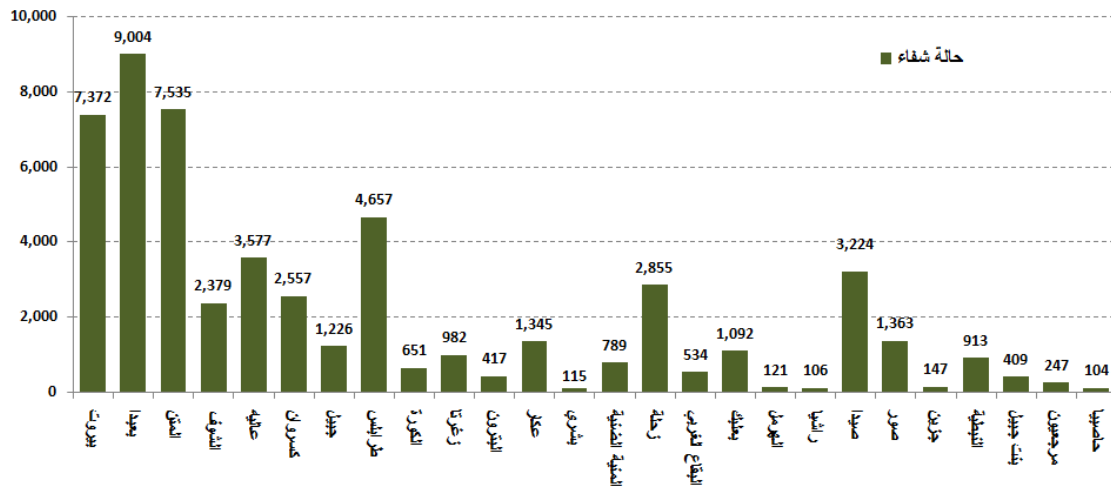
أو عبر وسائل التواصل الاجتماعي @DRM\_Lebanon

## نسبة الحالات الإيجابية من عدد الفحوصات اليومي (7 تشرين الثاني - 20 تشرين الثاني)

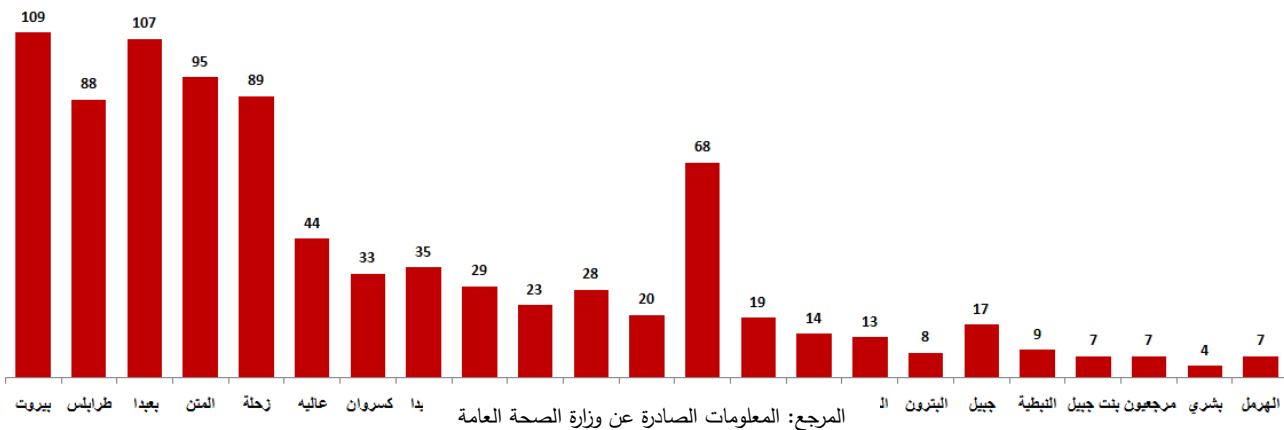


المرجع: المعلومات الصادرة عن وزارة الصحة العامة

## توزع حالات الشفاء حسب القضاء



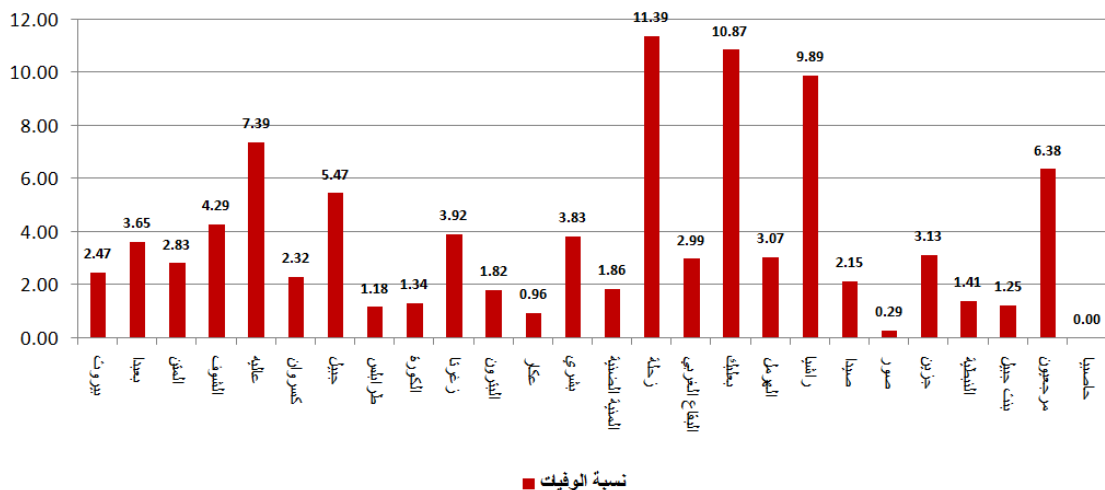
## توزع حالات الوفاة حسب الأفضية



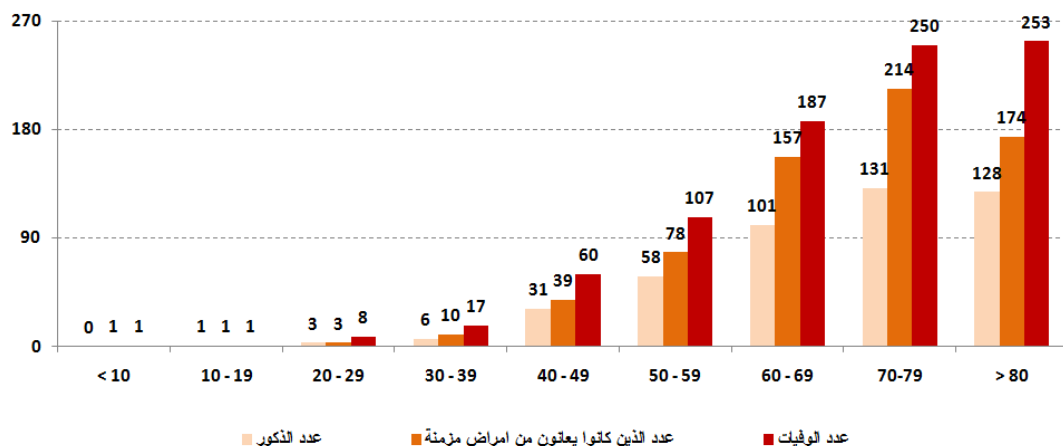
يمكن الاطلاع على التقرير وكافة التعاميم الرسمية الصادرة على الرابط: <http://drm.pcm.gov.lb>

أو عبر وسائل التواصل الاجتماعي @DRM\_Lebanon

## نسبة الوفيات في الأقضية خلال الـ 14 يوم الماضية



## توزع حالات الوفاة حسب الفئة العمرية

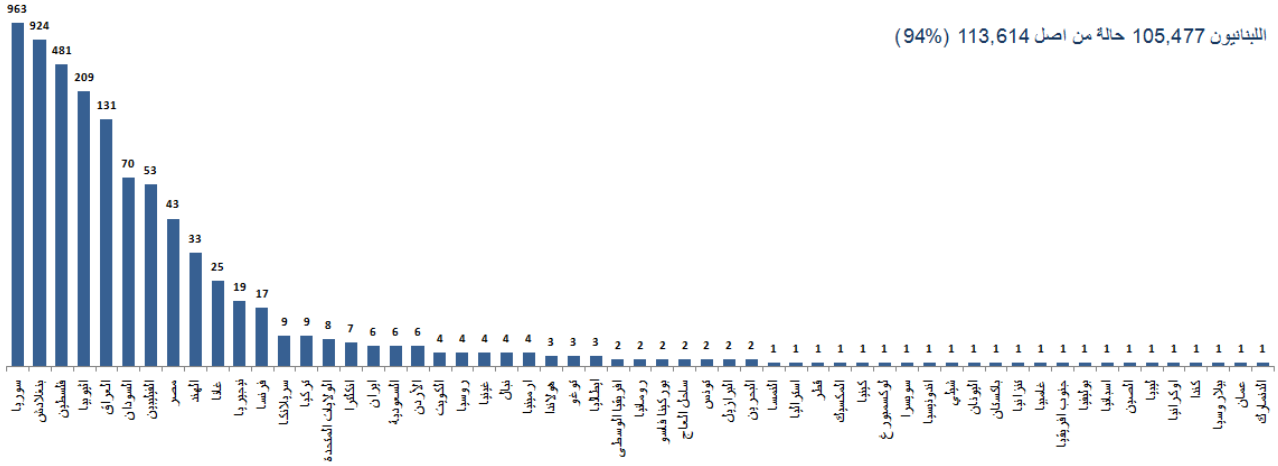


## توزع حالات الوفاة حسب المستشفيات ومنطقة السكن

#	المستشفى	مكان السكن (القضاء)	الجنس	العمر	وجود أمراض مزمنة
1	الهراري الحكومي	زحلة	ذكر	74	نعم
2	رياق	زحلة	انثى	64	نعم
3	رياق	بعلبك	ذكر	65	نعم
4	الحريري الحكومي	زحلة	ذكر	76	نعم
5	سيده ماريتيم	جبيل	ذكر	60	نعم
6	طرابلس الحكومي	زغرتا	ذكر	79	نعم
7	طرابلس الحكومي	زغرتا	انثى	55	نعم
8	نبيه بري الحكومي	نبطية	ذكر	48	نعم
9	طرابلس الحكومي	طرابلس	ذكر	53	نعم
10	طرابلس الحكومي	المنية الضنية	ذكر	49	نعم
11	رياق	زحلة	ذكر	67	كلا
12	رياق	زحلة	انثى	52	نعم
13	تمنين	بعلبك	ذكر	84	نعم
14	تمنين	بعلبك	ذكر	63	نعم
15	بعلبك الحكومي	بعلبك	انثى	61	نعم
16	طرابلس الحكومي	عكار	ذكر	75	نعم

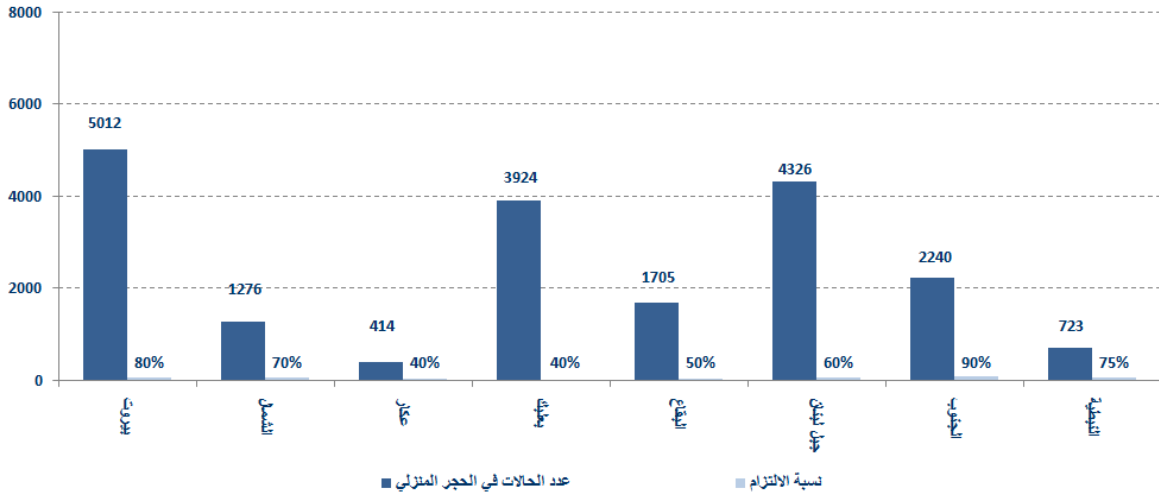
## توزع الحالات حسب الجنسية

اللبنانيون 105,477 حالة من اصل 113,614 (94%)

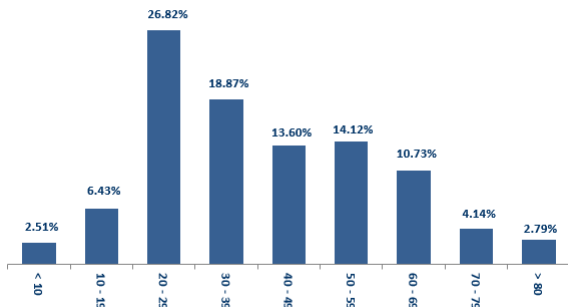


المرجع: المعلومات الصادرة عن وزارة الصحة العامة

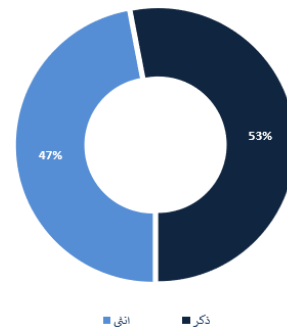
## توزع حالات العزل المنزلي في المحافظات ونسبة الالتزام



## توزع الحالات حسب الفئة العمرية



## توزع الحالات حسب الجنس



المرجع: المعلومات الصادرة عن وزارة الصحة العامة

يمكن الاطلاع على التقرير وكافة التعاميم الرسمية الصادرة على الرابط: <http://drm.pcm.gov.lb>

أو عبر وسائل التواصل الاجتماعي @DRM\_Lebanon



## الإجراءات قيد التنفيذ 2020/11/20

### وزارة الصحة العامة

- ضمن استراتيجيتها لزيادة قدرة المستشفيات الحكومية على مواجهة فيروس كورونا، افتتحت وزارة الصحة العامة قسماً جديداً لمرضى كورونا في مستشفى رفيق الحريري الجامعي في حضور وزير الصحة العامة ومدير المستشفى وممثلين عن الشركاء الدوليين وأطباء وممرضين في المستشفى.
- أعلنت وزارة الصحة العامة بأن الإغلاق العام في أسبوعه الأول لم يحقق النتائج المرجوة وشددت على أهمية التزام كافة القطاعات بالتدابير والإجراءات الوقائية للحد من الإصابات وتمكين القطاع الصحي من زيادة قدرته على توفير الأسرة والعلاج للمصابين.
- شكّلت وزارة الصحة العامة لجنة علمية تضم المصالح المعنية في الوزارة ونقابة الأطباء ومنظمة الصحة العالمية والبنك الدولي، مهمتها وضع الأطر اللازمة لاستقبال اللقاح، حيث باشرت اللجنة بإجراء مفاوضات مباشرة مع شركة "فايزر" على أن يتم اعتماد ثلاثة معايير أساسية ستحكم عملية الاختيار وهي السلامة والفعالية وموافقة كل من منظمة الصحة العالمية والوكالة الأوروبية للأدوية وإدارة الدواء والغذاء الأميركية.
- متابعة قرار وزارة المالية الذي يقضي بتسديد مبلغ بين 50 و75 مليار ليرة لبنانية لصندوق الضمان الاجتماعي من أجل تحفيز المستشفيات على استقبال مرضى كورونا المضمونين، علماً أن الوزارة قد وقعت اتفاقاً مع نقابة المستشفيات الخاصة لزيادة تعريفات علاج فيروس كورونا.
- أفادت وزارة الصحة أنه خلال الأسبوع المنصرم تمت إضافة 80 سريراً في المستشفيات الخاصة لمرضى كورونا.
- أفادت وزارة الصحة العامة عن استكمال فحوص PCR لرحلات وصلت إلى بيروت وأجريت في المطار بتاريخ 2020/11/17، وأظهرت النتائج وجود سبع (7) حالات إيجابية موزعة على الرحلات التالية:

عدد الحالات الإيجابية	رقم الرحلة	الشركة	رحلة قادمة من
1	131	العراقية	بغداد
2	711	المصرية	القاهرة
2	268	MEA	إسطنبول
2	826	التركية	إسطنبول
7			المجموع

### الصليب الأحمر اللبناني

عدد الحالات التي تم نقلها إلى المستشفيات	عدد مراكز الإسعاف التي تستجيب	عدد فحوصات PCR التي تم نقلها إلى المختبرات	عدد فحوصات PCR التي تم نقلها إلى المختبرات	عدد مراكز الإسعاف التي تستجيب	عدد حالات (64 حالة جديدة)	عدد الحالات التي تم نقلها إلى المستشفيات
239,571	48	55,020 (14 فصصاً جديداً)	عدد فحوصات PCR التي تم نقلها إلى المختبرات	عدد مراكز الإسعاف التي تستجيب	8,549 (64 حالة جديدة)	عدد الحالات التي تم نقلها إلى المستشفيات
166	8,878 (8 مستفيدين جدد)	1498	عدد المسعفين المدربين	عدد المتدربين على إعداد خطط استجابة محلية	107,714 (802 مستفيداً جديداً)	عدد المستفيدين من حلقات التوعية
967	550	291	عدد المدربين على إقامة حملات توعية	عدد متطوعي الصليب الأحمر المدربين على التوعية	8,823 (24 مستفيداً جديداً)	عدد المتدربين على إدارة مراكز الحجر الصحي
4,700 (مستفيد واحد جديد)	1,256,362	262,422 (17 مجموعات جديدة)	عدد المعدات التي تم توزيعها	عدد الملصقات والمنشورات التي تم توزيعها	884 (3 مرافق جديدة)	عدد المرافق التي تم تعقيمها

### الأجهزة الأمنية والعسكرية

المهام	الجهة
- استمرار وحدات الجيش بتوزيع مساعدات اجتماعية (400 ألف ليرة لبنانية) ومساعدات غذائية في كافة المناطق اللبنانية عبر مكتب التعاون العسكري المدني CIMIC.	الجيش
- تنبيه وتوجيه المواطنين والسائقين لتطبيق قرارات التعبئة العامة وقيام طوافات الجيش اللبناني بإلقاء مناشير للتوعية من فيروس كورونا والالتزام بالحجر المنزلي.	
- تسيير الدوريات الراجلة والمدولية وإقامة حواجز ظرفية في مختلف المناطق لموازرة قوى الأمن الداخلي في تطبيق قرار الأقفال العام.	
- تسيير دوريات مع قوى الأمن الداخلي لتوعية المواطنين حول الإجراءات والتدابير الوقائية في نطاق محافظة عكار.	
- تسيير دوريات وإقامة حواجز ظرفية في مختلف المناطق وتسطير محاضر ضبط بحق المخالفين لقرارات التعبئة العامة	المديرية العامة لقوى الأمن الداخلي
- تسطير محاضر ضبط بحق المخالفين لقرارات التعبئة العامة:	
عدد محاضر الضبط خلال الـ 24 ساعة المنصرمة	
مجموع المحاضر منذ 2020/3/8	
596	محاضر خطية بحق السيارات المخالفة لقرار مفرد/مزدوج
42	محاضر خطية بحق مؤسسات مخالفة لقرار التعبئة العامة
29588	محاضر خطية بحق أشخاص مخالفين (منع تجول، تباعد اجتماعي...)
32764	محاضر خطية بحق الأشخاص المخالفين لقرار وضع كمامة
13434	المجموع
10750	بيروت
11221	جبل لبنان
97757	البقاع
	الجنوب
	الشمال
	المجموع
	104
	113
	210
	596
	259

- الإفادة عن إصابات بفيروس كورونا في مختلف المحافظات والأقضية بالإضافة إلى الحالات في الحجر المنزلي.
- الإفادة عن إقبال 41 مؤسسة ومحل تجاري في مختلف المناطق اللبنانية مخالفة لقرار التعبئة العامة.
- الإفادة عن نسبة الالتزام بتطبيق قرار التعبئة العامة رقم 1432:

نسبة الالتزام في المحافظات					القرار
بيروت	جبل لبنان	البقاع وبعبك الهرمل	الشمال و عكار	الجنوب والنبطية	
غير محدد	%71	%85	غير محدد	%85	منع التجول
%90	%82	%70	%100	%80	الإقفال
غير محدد	%70	غير محدد	غير محدد	%20	المفرد والمزدوج

- تسبب دوريات وإقامة نقاط مراقبة في مختلف المحافظات وتسطير محاضر ضبط بحق الأشخاص والمؤسسات المخالفين لقرارات الإقفال والتعبئة العامة في بيروت وجبل لبنان وعكار والنبطية والشمال وبعبك الهرمل بالإضافة إلى منع وتفريق التجمعات.

- إغلاق عدد من المقاهي والمطاعم المخالفة لقرار الإغلاق في نطاق محافظة البقاع ومحافظة جبل لبنان والشمال.
- إن نسبة الالتزام بقرار التعبئة العامة في المحافظات خلال الـ 24 ساعة المنصرمة جاءت على النحو التالي:

بيروت	الجنوب	النبطية	الشمال	عكار	البقاع	بعبك الهرمل	جبل لبنان
%80	%87	%85	%70	%85	%80	%85	%90

### وزارة الأشغال العامة والنقل

#### مطار رفيق الحريري الدولي (خلال الـ 24 ساعة المنصرمة)

الرحلات القادمة		الرحلات المغادرة	
عدد الرحلات	46	عدد الرحلات	44
عدد الوافدين	3408	عدد المغادرين	4957

#### المرفأ (خلال الـ 24 ساعة المنصرمة)

المرفأ	السفن القادمة		السفن المغادرة	
	العدد	قادمة من	العدد	الوجهة
بيروت			1	موسين
شكا	1	داكار		
جبيل	1	مرفأ بيروت		
الجية			1	مرفأ الزهراني
صيدا	1	مرفأ بيروت		
المجموع	3		2	

### قرارات / إجراءات عامة

- صدرت توصيات لجنة متابعة التدابير والجراءات الوقائية لفيروس كورونا وذلك بعد اجتماعها بتاريخ 2020/11/17. ترأس الاجتماع أمين عام المجلس الأعلى للدفاع وحضره مستشارو رئاسة الجمهورية ورئاسة مجلس الوزراء وممثلو وزارات الصحة العامة، الداخلية والبلديات، نقيب الأطباء في بيروت، نقيب أصحاب المستشفيات، نقيب الممرضات والممرضين، الصليب الأحمر اللبناني، وعدد من الأطباء الاختصاصيين. وأبرز ما جاء في التوصيات:

- نقابة المستشفيات الخاصة في لبنان:

- تزويد اللجنة ببيانات فحوصات الـ PCR التي تمت في مختبراتها ونسبة الحالات الإيجابية اعتباراً من تاريخ 2020/11/1.
- تزويد اللجنة بلائحة بالأسرة العادية وأسرة العناية الفائقة المخصصة لمرضى الكورونا خلال أسبوعين من تاريخه وذلك عبر البريد الإلكتروني: [sawsan.bou-fakherdine@undp.org](mailto:sawsan.bou-fakherdine@undp.org).
- الجهات الضامنة الرسمية: تحديد نقطة اتصال (خط ساخن) لمتابعة شكاوى المواطنين الذين هم على عاتقها والمتعلقة بعلاج مرضى الكورونا.

- تطبيق قرار وزارة الداخلية والبلديات **رقم 1432 بتاريخ 2020/11/12** المتعلق بقرار المجلس الأعلى للدفاع بالإغلاق العام لمواجهة ارتفاع إصابات كورونا اعتباراً من 2020/11/14 لغاية 2020/11/30، والذي حدّد:

- مواقيت الولوج والدخول إلى الشوارع.
- حركة السيارات السياحية (الخصوصية) والعدد المسموح للركاب في أليات النقل العام والخاص والاستثناءات.
- مواقيت فتح وإقفال القطاعات الاقتصادية والتجارية في كافة المناطق اللبنانية المستثناءة من قرار الإغلاق.
- القطاعات التي تنقل من دون أية استثناءات والتي تشمل: الحانات والمقاهي والمراقص الليلية، الأندية الرياضية، الملاعب، المسابح الداخلية والخارجية، الكورنيش البحري، الحدائق العامة، المراكز التجارية الكبرى، كازينو لبنان، صالات الفيديو والألعاب الإلكترونية، الأسواق الشعبية، بالإضافة إلى توقف جميع الحفلات العامة والخاصة وكافة الأنشطة الرياضية وكافة المناسبات الاجتماعية والتجمعات على أنواعها والتنسيق مع المراجع الدينية لإقفال دور العبادة وإلغاء المناسبات الدينية.
- آلية متابعة تطبيق مضمون القرار عبر المحافظين بالتنسيق مع القائمقامين والبلديات.
- تكليف المديرية العامة لقوى الأمن الداخلي الإيعاز إلى كافة الوحدات التشدد في تطبيق هذا القرار وقمع المخالفات وخاصة فيما يتعلق بوضع الكمامة وتنظيم محاضر ضبط بحق المخالفين وفق الأصول القانونية والأنظمة المرعية الإجراء.

ملاحظة: يمكن الاطلاع على القرار الكامل على الموقع: <http://drm.pcm.gov.lb>

### مخالفات قرارات التعبئة العامة

- مخالفات لقرار الإغلاق العام الصادر عن وزارة الداخلية والبلديات رقم 1432:
- مخالفات سير المركبات الآلية (مفرد / مزدوج).
- مخالفات من مؤسسات ومحلات تجارية لم تلتزم بالإقفال.
- مخالفات من محلات لبيع المواد الغذائية وعدم الالتزام بمواقيت الإقفال (الساعة الخامسة مساءً).
- مخالفات من محلات أكسبرس وبعض المقاهي التي لم تلتزم بالإقفال.
- مخالفات لقرار منع التجول بين الساعة الخامسة مساءً والخامسة صباحاً.
- عدم التزام المخالفين لحالات مؤكدة بإجراءات العزل المنزلي لحين صدور نتائج الفحوصات المخبرية.



المختبرات التي لم تلتزم بالإجراءات المعتمدة من قبل وزارة الصحة العامة  
حول المعلومات المطلوب تسجيلها للحالات المصابة خلال الـ 24 ساعة المنصرمة

المختبرات التي لم تحدد القضاء (خلال الـ 24 ساعة المنصرمة)

عدد الحالات الإيجابية دون تحديد القضاء	المختبرات / المستشفيات
70	مختبر INOVIE الفياضية
11	مستشفى رفيق الحريري الجامعي
9	مختبرات الهادي - حارة حريك
9	مستشفى رزق
4	مستشفى الوردية
3	مركز فحوصات الوافدين في مطار رفيق الحريري الدولي
3	مستشفى الميلاس - زحلة
2	مستشفى الرسول الأعظم
2	مستشفى الجامعة الأمريكية
2	مختبرات جبارة غرة

المختبرات التي لم تحدد مكان السكن (خلال الـ 24 ساعة المنصرمة)

عدد الحالات الإيجابية دون تحديد مكان السكن	المختبرات / المستشفيات
77	مختبر INOVIE الفياضية
12	مستشفى رفيق الحريري الجامعي
12	مستشفى سان جورج الأشرافية
11	مستشفى راغب حرب
10	مختبرات الهادي - حارة حريك
9	مستشفى رزق
8	مستشفى جبل لبنان
8	مستشفى النبطية الحكومي
4	مستشفى الوردية
3	مركز فحوصات الوافدين في مطار رفيق الحريري الدولي
3	مستشفى الميلاس - زحلة
2	مستشفى الرسول الأعظم
2	مستشفى الجامعة الأمريكية
2	مختبرات جبارة غرة
2	مستشفى عين وزين
1	مستشفى حمود - صيدا
1	مركز المشرق

المختبرات التي لم تحدد رقم الهاتف (خلال الـ 24 ساعة المنصرمة)

عدد الحالات الإيجابية دون تحديد رقم الهاتف	المختبرات / المستشفيات
4	مختبرات الهادي - حارة حريك
4	مستشفى بعلبك الحكومي
3	مستشفى أوتيل ديو
3	مختبر ESU
2	مستشفى رزق
1	مستشفى دار الأمل - بعلبك
1	مستشفى المقاصد

المرجع: المعلومات الصادرة عن وزارة الصحة العامة

اللائحة المحدثة للمختبرات المعتمدة من قبل وزارة الصحة العامة لإجراء فحوصات الـPCR

المختبرات الحكومية المؤهلة لإجراء التشخيص المخبري لفيروس كورونا بطريقة الـPCR-RT

المختبر	الموقع
RHUH	بيروت
مستشفى رفيق الحريري الجامعي	بيروت
مستشفى حلبا الحكومي	حلبا
مستشفى طرابلس الحكومي	طرابلس
مستشفى البترون الحكومي	البترون
مستشفى فتوح كسروان الحكومي (الوار)	كسروان
مستشفى نبيه بزي الحكومي الجامعي	النيطية
مستشفى تبنين الحكومي	تبنين
مستشفى بنت جبيل الحكومي	بنت جبيل
مستشفى بعليك الحكومي	بعليك
مستشفى الرئيس الياض الهراوي الحكومي	زحلة

المختبرات الخاصة المؤهلة لإجراء التشخيص المخبري لفيروس كورونا بطريقة الـPCR-RT

المختبر	الموقع
AUBMC	بيروت
مستشفى الجامعة الأميركية	بيروت
Hôtel Dieu de France	بيروت
مستشفى أوتيل ديو الجامعي	بيروت
Laboratoires Rodolphe Mérieux (Université Saint-Joseph)	بيروت
مختبرات رودولف ميرييو (الجامعة اليسوعية - المتحف)	بيروت
George-Saint UMC Hospital	بيروت
مستشفى القديس جاورجيوس الجامعي	بيروت
General Makassed Hospital	بيروت
مستشفى المقاصد	بيروت
LAU Medical Center - Rizk Hospital	بيروت
مستشفى رزق الجامعي	بيروت
CHU - Geitawi Libanais Hospital	بيروت
مستشفى اللبناني الجعيتاوي الجامعي	بيروت
Hôpital Notre-Dame du Rosaire	بيروت
مستشفى الوردية	بيروت
Doctors' Center	بيروت
مختبر مركز الأطباء	بيروت
Fontana Laboratories	بيروت
مختبر فونتانا (الحمرا)	بيروت
General Security Laboratories	بيروت
مختبر الأمن العام (العدلية)	بيروت
Ghorra-Jabre Laboratories	الأشرفية
مختبرات جبر و غزة	الأشرفية
Saint Marc Medical & Diagnostic Center	فرن الشباك
مختبر السان مارك	فرن الشباك
Laboratoire HML	الغبيري
مختبرات حداد	الغبيري
Laboratoire Moderne (Modern Lab.- Berjaoui)	الغبيري
مختبرات الحديثة	الغبيري
Sahel General Hospital (SGH)	بئر حسن
مستشفى الساحل	بئر حسن
Al Zahraa Hospital	برج البراجنة
مستشفى الزهراء الجامعي	برج البراجنة
مركز النقاء الطبي	حارة حريك
Al Rassoul Al Aazam Hospital	حارة حريك
مستشفى الرسول الأعظم	حارة حريك
Bahman Hospital	حارة حريك
مستشفى بهمن	حارة حريك
National Diagnostic Services Company (NDSC)	المرجبة
مختبر ناشيونال دياغنوستك سيرفس كومباني	المرجبة
Center Diagnostic Medical	الجناح
مختبر الدكتور محمود عثمان - مركز التحاليل الطبية	الجناح
ADC (Center Diagnostic American)	بعيدا
مختبر أميريك دياغنوستك سنتر	بعيدا
Mount Lebanon Hospital	بعيدا
مستشفى جبل لبنان	بعيدا
Hadath - George-Saint Hôpital	بعيدا
مستشفى السان جورج الحدت	بعيدا
Laboratory Al Hadi	بعيدا
مختبر الهادي	بعيدا
INOVIE	الحازمية
مختبر Liban-	الحازمية
Sacré - Coeur Hôpital	المتن
مستشفى قلب يسوع	المتن
Clinigene	المتن
مختبر كلينيجان	المتن
Dr. Samir Serhal Hospital	المتن
مستشفى سرحال	المتن
Life for Trans medical	المتن
مختبر ترانس ميديكال فور ليف	المتن
مختبرات سان ميشال للتحاليل الطبية	المتن
مختبر مركز الشرق الأوسط الصحي ش.م.ل	المتن
Haroun Hospital	الزلقا
مستشفى هارون	الزلقا
Bellevue Medical Center (BMC)	المنصورية
مستشفى بلفو	المنصورية
Haykal Albert Hôpital	الكورة
مستشفى هيكل	الكورة
Centre Hospitalier du Nord (CHN)	زغرتا
مركز الشمال الاستشفائي	زغرتا
Mazloum Hospital	طرابلس
مستشفى المظلوم	طرابلس
Al Mounla Hospital	طرابلس
مستشفى المنلا	طرابلس
Nini Hospital	طرابلس
مستشفى النيني	طرابلس
LMSE	طرابلس
مختبر ميكروبيولوجيا الصحة والبيئة، المعهد العالي للدكتوراه، الجامعة اللبنانية	طرابلس
Secours des Dame-Notre - CHU	جبيل
مستشفى سيدة المعونات الجامعي	جبيل
Boulos & Akiki Lab	جبيل
مختبر عقيقي وبولس	جبيل
Wakim Centre Médical	جونية
مختبر واكيم	جونية
Hospital Wzein Ain	الشوف
مستشفى عين وزين	الشوف

UMC Hospital Hammoud	مستشفى حمود الجامعي	صيدا
Al Karim Medical Laboratory (KML)	مختبر الكريم	صيدا
Hospital Harb Ragheb Sheikh	مستشفى الشيخ راغب حرب	النبطية
SDC (Center Diagnostic Sabbah)	مختبر الصباح	النبطية
Jabal Amel Hospital	مستشفى جبل عامل	صور
Mashrek Diagnostic Center (MDC)	مختبر المشرق	صور
Hospital University Dar Al Amal	مستشفى دار الأمل الجامعي	بعلبك
	مختبرات العناية الطبية	بعلبك
	مختبرات العناية الطبية	الليرة
Hospital General Khoury	مستشفى خوري	زحلة
MCC (Center Care Medical)	مختبر ميديكال كير سنتر	زحلة

### مختبرات المستشفيات العسكرية

Hôpital Central Militaire	المستشفى العسكري المركزي في بيروت	بيروت
---------------------------	-----------------------------------	-------

### المختبرات المؤهلة لأخذ عينات "المسحات الأنفية" بطريقة "Drive-Thru"

Medical Diagnostic Treatment Center (MDTC)	مختبر ميديكال دياغنوستك تريمات سنتر (الحمراء)	بيروت
ALS CIC SAL Med-Lab	مختبر ميد لاب الحمراء - الجفینور	بيروت
Itani Medical Laboratories	مختبرات عيتاني	بيروت
ABC Laboratories	مختبر أ ب سي	الأشرفية
Mouawad Medical Laboratory	مختبرات معوض الطبية	الشيخ
Rihan Medical Center	مختبرات الشيخ (د. فؤاد ریحان)	الشيخ
Lab Expert	مختبر إكسپيرت لاب	المنصورية
LAB Life	مختبر لايف لاب	بعلبك
Rayyak Hospital	مستشفى رياق	رياق

يمكن الاطلاع على التقرير وكافة التعاميم الرسمية الصادرة على الرابط: <http://drm.pcm.gov.lb>

أو عبر وسائل التواصل الاجتماعي @DRM\_Lebanon